

《聊城市东昌府区张炉集镇国土空间规划（2021-2035年）》 批后公布

《聊城市东昌府区张炉集镇国土空间规划（2021-2035年）》已经聊城市人民政府批复同意(批复文号：聊政复〔2025〕3号)，现进行批后公布，公布内容如下：

一、规划范围

本次规划范围为张炉集镇行政管辖范围，面积 50.73 平方公里。规划层次分为全域和城镇开发边界范围两个层次。

二、规划期限

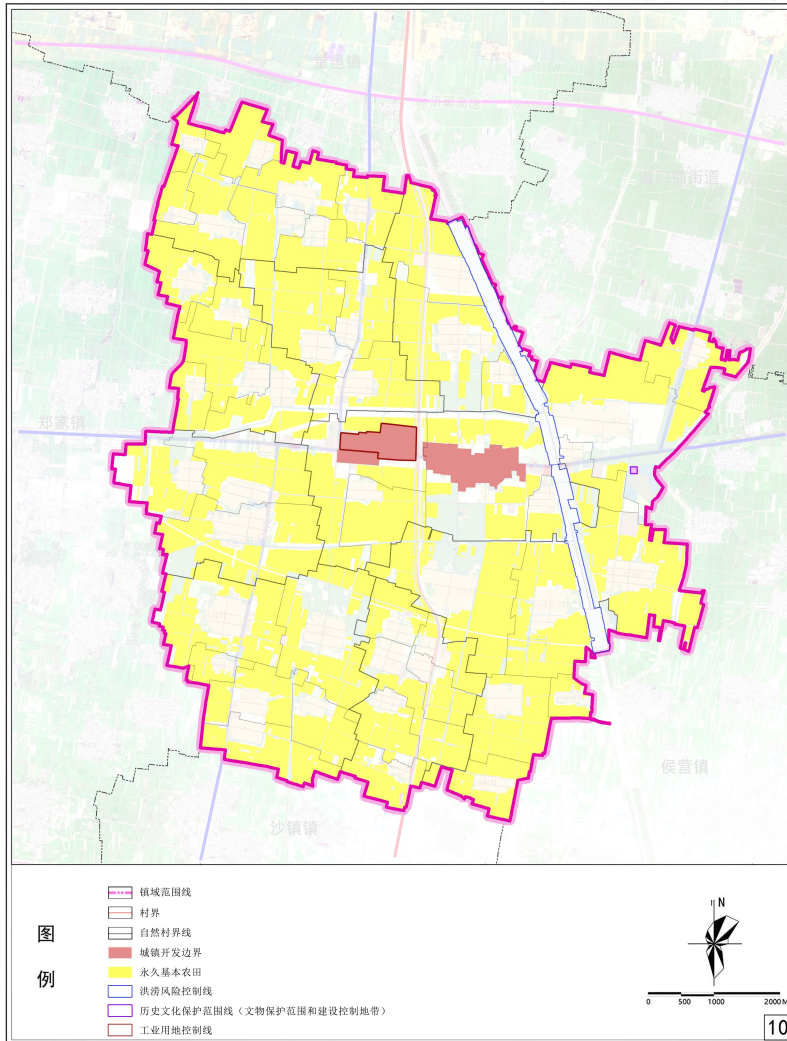
规划期限为 2021 年至 2035 年，规划基期年为 2020 年，近期至 2025 年，远期待 2035 年，远景展望至 2050 年。

三、城镇性质

张炉集镇城镇性质确定为：聊城市近郊农旅休闲小镇，以农机配件加工、农副产品加工为主导的宜居宜业城镇。

四、严格落实约束底线

规划至 2035 年，耕地保有量不低于 3367.25 公顷（5.05 万亩），永久基本农田保护面积不低于 3027.05 公顷（4.54 万亩），落实市级下达城镇开发边界规模 110.23 公顷，不涉及生态保护红线。



五、构建国土空间开发保护总体格局

严格落实片区目标定位，以自然地理格局、资源禀赋、产业发展条件、人口及交通流向为基础，结合区域适宜性分析，明确发展轴带及重要节点，发挥优势、彰显特色、错位发展，围绕“全域水城”建设，构建“一核引领、两轴互联、一廊贯通、三区共融”的国土空间总体格局。

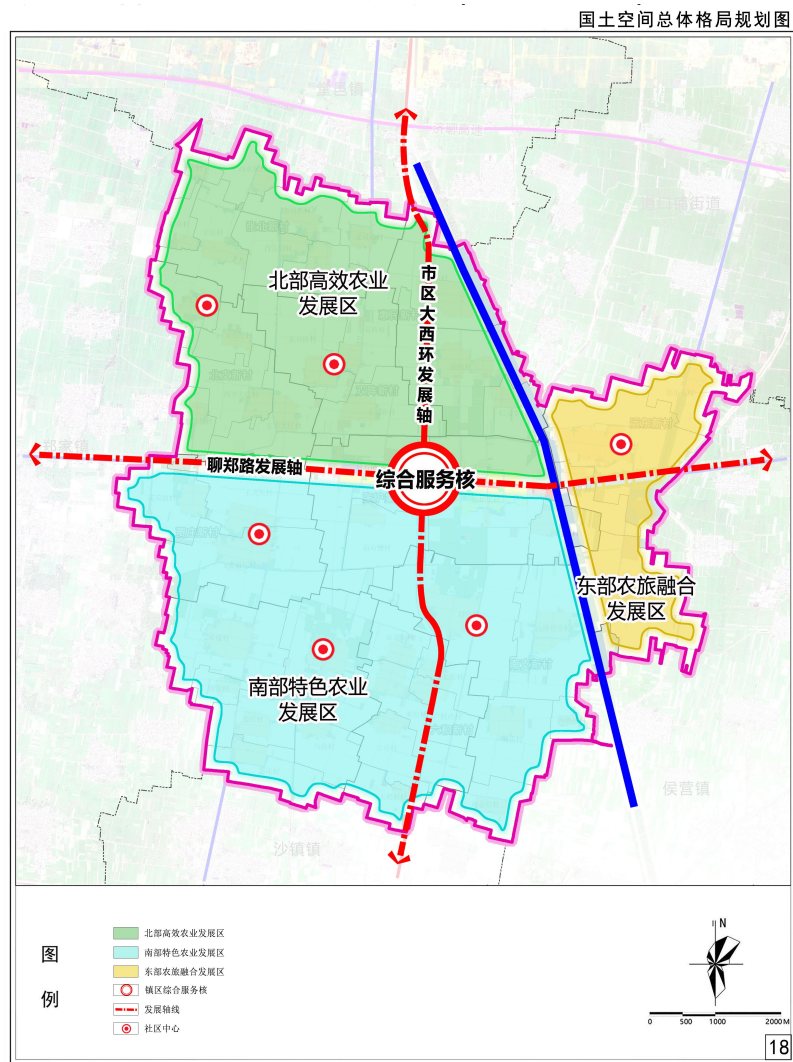
一核引领：以张炉集镇驻地为中心的城镇服务核，承担综合服务辐射全域发展的重要作用；

两轴互联：沿聊郑路、市区大西环形成两条发展轴，带动全域发

展；

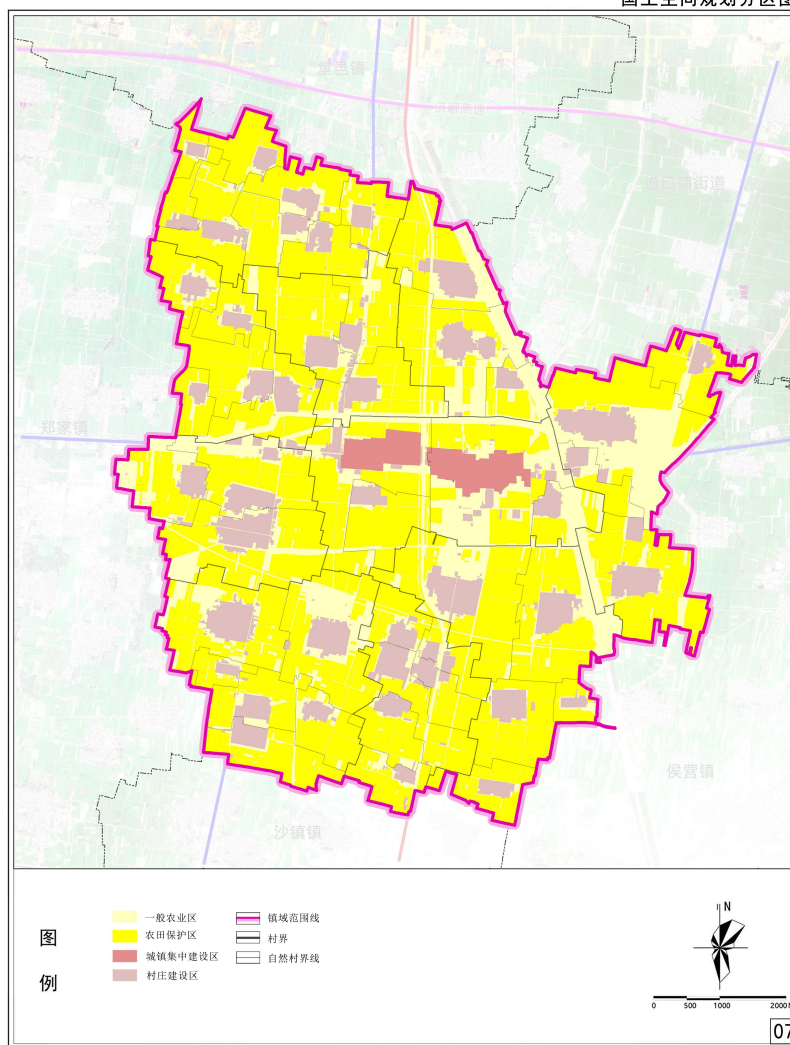
一廊贯通：沿三千渠生态绿廊形成贯穿全域最主要的生态空间；

三区共融：北部高效农业发展区、南部特色农业发展区、东部农旅融合发展区。



六、细化国土空间规划分区

遵循全域全覆盖、不交叉、不重叠的原则，落实上位规划确定的农田保护区、城镇发展区、乡村发展区 3 个一级分区。将乡村发展区细化为村庄建设区和一般农业区 2 个二级分区。



七、提升公共服务设施水平

构建镇级、社区（行政村）级公共服务体系，镇、社区层面融入生活圈理念，推进公共服务设施供给均等化。镇驻地应完善各项配套服务设施，形成具有区域带动力的中心。社区中心为社区生活圈服务中心，重点提升村庄人口承载能力和要素集聚水平，辐射带动周边村庄发展。

