

《聊城市东昌府区斗虎屯镇国土空间规划（2021-2035年）》 批后公布

《聊城市东昌府区斗虎屯镇国土空间规划（2021-2035年）》已经聊城市人民政府批复同意（批复文号〔2024〕150号），现进行批后公布，公布内容如下：

一、规划范围

本次规划范围为斗虎屯镇行政管辖范围，面积83.28平方公里。规划层次分为全域和城镇开发边界范围两个层次。

二、规划期限

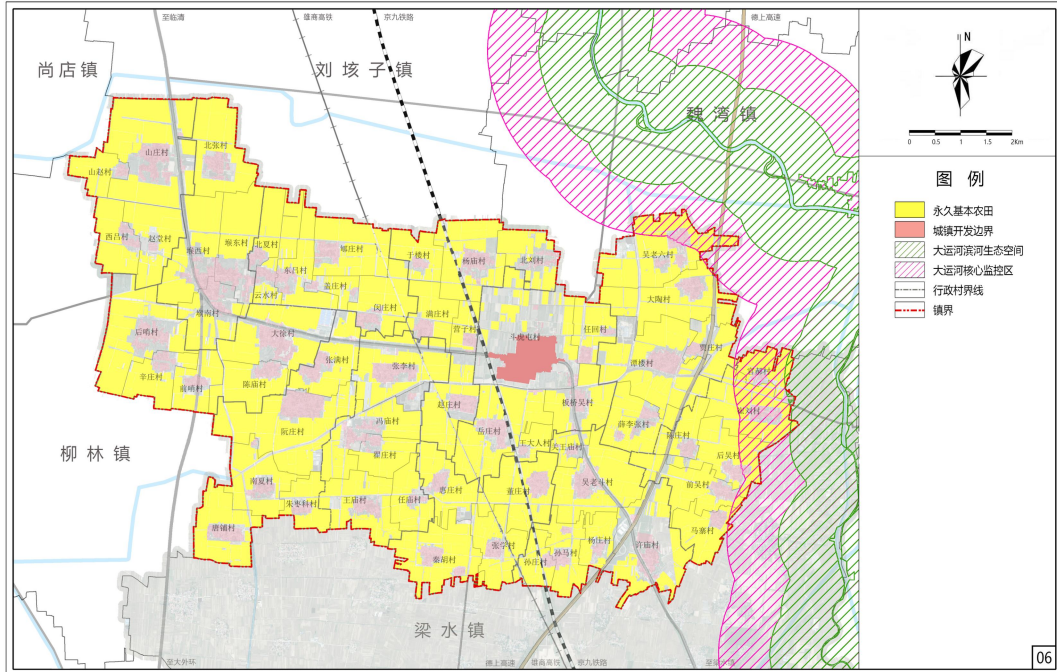
规划期限为2021年至2035年，规划基期年为2020年，近期至2025年，远期至2035年，远景展望至2050年。

三、城镇性质

结合斗虎屯镇农业资源丰富的优势，落实上位主体功能区定位，融入区域发展的大格局，综合确定斗虎屯镇的城镇性质为：东昌府区北门户，现代农业强镇；总体发展定位为：以特色农业为基础、绿色发展为路径、乡村振兴为战略、一二三产协调发展的农业特色示范镇。

四、严格落实约束底线

规划至2035年，耕地保有量不低于5934.12公顷（8.9万亩），永久基本农田保护面积不低于5637.97公顷（8.46万亩），落实市级下达城镇开发边界规模81.38公顷，不涉及生态保护红线。



东昌府区斗虎屯镇人民政府
聊城市城乡规划研究院 制图

五、构建国土空间开发保护总体格局

落实聊城市城镇建设要求，充分考虑斗虎屯镇地理区位、自然禀赋、发展目标，统筹农业生产、生态保护、镇村发展和其他空间，构建“一核一带、一轴三区”的国土空间开发保护总体格局。

一核：城镇发展核心

依托镇区综合服务能力，强化镇区对周边村庄的辐射带动作用。

一带：德王河生态景观带

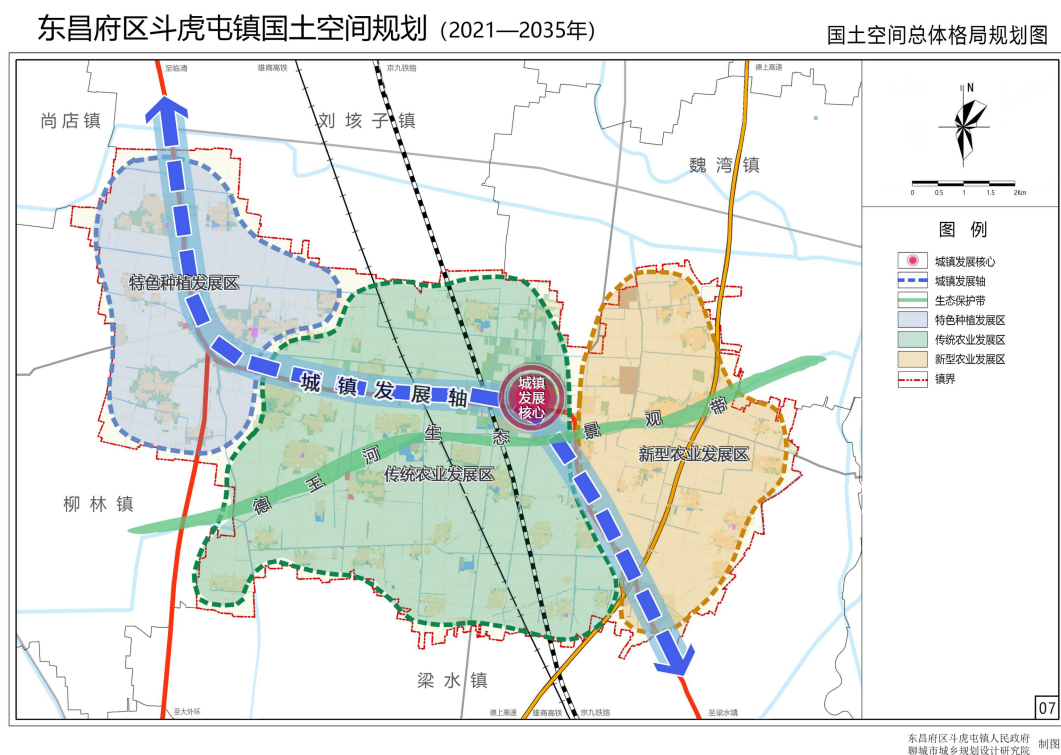
生态保护带依托德王河，以恢复水生态系统功能和改善水环境质量为主要目标，将德王河作为生态保护带进行重点保护。

一轴：沿聊临路城镇发展轴

以聊临路为轴带，加强斗虎屯镇东昌府区的空间联系和产业互动，形成城镇发展轴。

三区：传统农业发展区、新型农业发展区和特色种植发展区

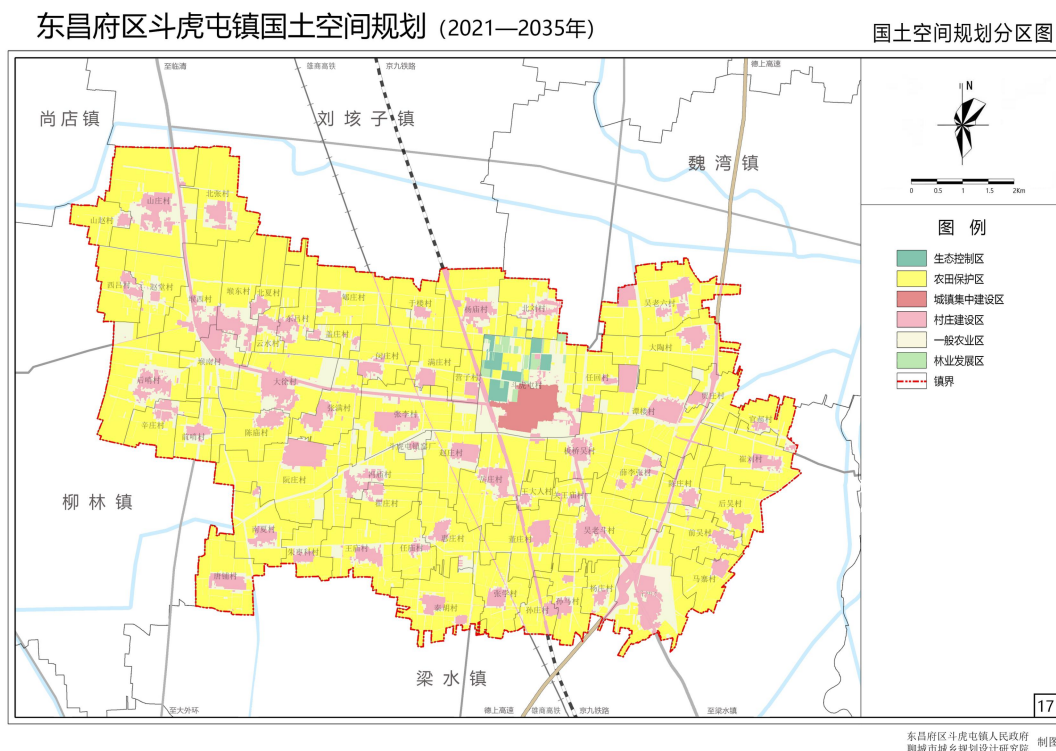
镇域农业发展既注重全域统筹又明确分工合作，依托各区域独特农业生产条件和优势农产产品，形成传统农业发展区、新型农业发展区和特色种植发展区。



六、细化国土空间规划分区

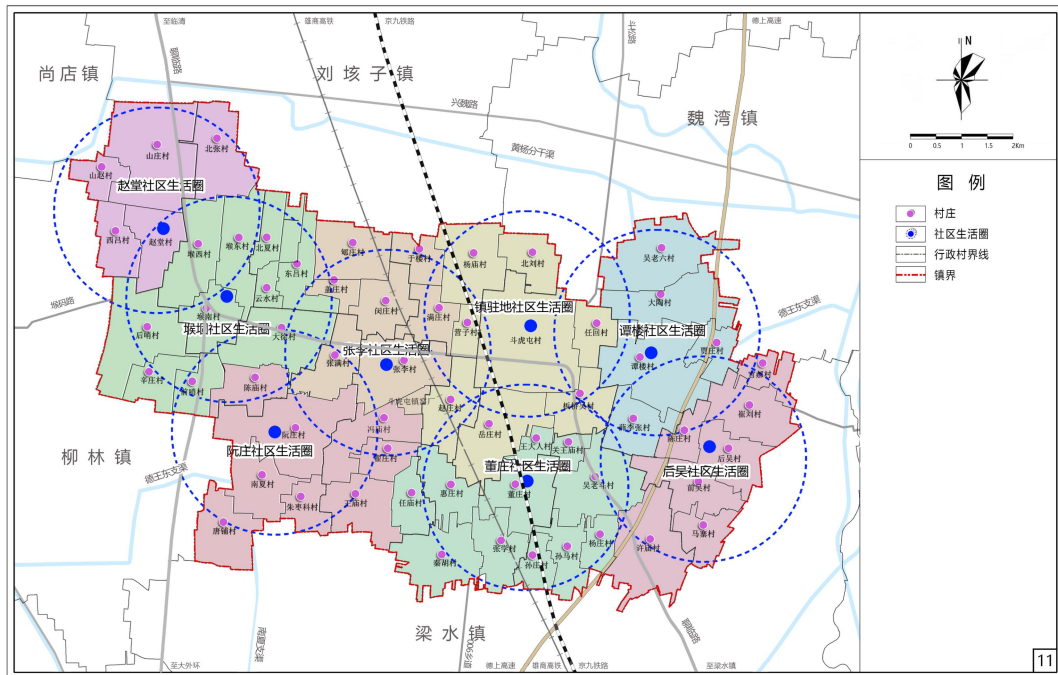
结合镇域国土空间开发保护格局，按照全域覆盖，不交叉、不重叠的原则，合理优化全域规划分区，确定各规划分区国土空间主导功能，并明确用途准入原则和管控要求。结合斗虎屯镇发展需要，优化

细化上位规划确定的规划分区，将镇域划分为 4 个一级分区、4 个二级分区。



七、提升公共服务设施水平

按照“地域相邻、产业相近、人文相亲”的原则，结合村庄分类和村民意愿，构建半径 2 公里左右、人口规模 3000~8000 人左右的乡村社区生活圈，引导公共服务向镇区、社区生活圈中心集聚。结合村庄现状用地布局、设施情况和未来发展方向，以及和美宜居镇村体系的构建思路，规划全域形成：“1+7”镇——村两级社区生活圈。



东昌府区斗虎屯镇人民政府
聊城城市规划设计研究院 制图

八、完善镇域综合交通系统

落实市级国土空间规划中的主要道路及交通枢纽：雄商高铁、京九铁路、德上高速、现状聊临路、规划 S246 省道。

加强镇域各村与镇区的联系，为全镇各功能区、镇、村联动城乡一体发展创造条件。

确定以 S246（聊临路）、规划新聊临路为主要骨架的综合交通体系，规划四横四纵的主要道路交通格局。完善次要道路和支路等道路网布局，明确主次干路等级、走向、红线宽度等要求；提出对公交站场、停车场等的政策指引和规划要求。

